

### Перед использованием

- **Для установщика**
  - После установки петель, пожалуйста покажите эту инструкцию пользователю.
- **Для установщика / пользователя**
  - Спасибо за покупку наших петель!
  - Перед использованием петель, пожалуйста прочтите внимательно инструкцию для правильной их эксплуатации и обслуживания.
  - Пожалуйста, держите руководство под рукой для справки.

### I. Описание функций

1. Модель Bm80 – это петли с функцией автоматического доводчика и фиксации.
2. Скорость закрывания регулируется винтом на петле-демпфере. (См. VI-7)
3. Продукт имеет функцию анти-шок. В случае, когда дверь быстро закрывается порывом ветра или внешним воздействием, система её притормаживает и предотвращает удар.
4. Имеется удобная функция фиксации в открытом положении от 80/120 градусов до максимума. Достаточно только подтолкнуть дверь и она сама закроется.

### II. Инструкции перед тем, как использовать петли

1. **Перед установкой изделия не вставляйте фиксирующий штифт в верхнюю часть пружинной петли и не закрепляйте его. Фиксирующий штифт имеет функцию запуска продукта, поэтому работа пружинной петли может серьезно повлиять на безопасность при неверной установке.**
2. Установите петлю-пружину на верхнюю часть двери, а петлю-демпфер на нижнюю.
3. Не разбирайте и не модифицируйте продукт. Это может привести к повреждению внутренних частей или к неправильной работе в связи с утечкой масла.
4. Не подвергайте изделие силовому воздействию и не модифицируйте его. Продукт может работать некорректно.
5. Если образовалась утечка масла перед использованием продукта, незамедлительно обратитесь к установщику или поставщику для его ремонта или замены. В противном случае функция автоматического закрывания может не работать или может возникнуть опасность несчастного случая.
6. Перед использованием продукта проверьте спецификацию продукта, применяемую дверь, направление открывания двери. В противном случае дверь или дверная коробка могут быть повреждены, или продукт может работать неправильно.
7. **В этом продукте нет функции обратного контроля. Поэтому, пожалуйста, установите стопор, чтобы не открывать дверь более чем на 170 градусов.**

### III. Устранение неисправностей

Проблема	Причины и способы устранения	
① Скорость закрывания постепенно уменьшается или увеличивается	Возможная причина	Изменение температуры или давления в помещении
	Контроль	Винт регулировки скорости закрытия
	Меры	Обратитесь к разделу регулировки скорости
② Скорость закрывания не регулируется и дверь закрывается быстро	Возможная причина	Утечка масла при повреждении
	Контроль	Корпус петли
	Меры	Обратитесь к поставщику для ремонта или замены
③ Дверь закрывается не плавно или издает посторонние звуки	Возможная причина	Расшатались или выпали шурупы в петлях
	Контроль	Шурупы с плоской головкой
	Меры	Проверьте правильность установки шурупов, а затем параллельность двери и коробки

### IV. Гарантия

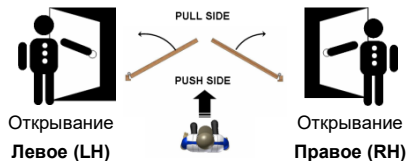
Гарантия на продукцию составляет 1 год с даты продажи.

Гарантия не предоставляется если:

- ① установка произведена с нарушением данной инструкции;
- ② петли установлены на дверь с несоответствующими параметрами (вес, размер);
- ③ появился дефект, связанный с изменением давления в помещении;
- ④ появился дефект, связанный с деформацией двери;
- ⑤ появился дефект, связанный с конденсатом, коррозией, плесенью;
- ⑥ появилась коррозия или другой дефект, связанный с использованием вне помещения. Например:
  - коррозия от морской воды, песка в воздухе,
  - коррозия от металлической пыли, дыма, аммиака выхлопных газов,
  - дефект из-за аномально высокой или низкой температуры, влажности и др.;
- ⑦ появился дефект, связанный со стихийным бедствием или форс-мажором (например, шторм, проливной дождь, землетрясение, приливная волна, извержение вулкана, наводнение, проседание грунта, пожар и т.д.);
- ⑧ появился дефект, вызванный неправильным обращением с дверью, использованием продукта или обслуживанием;
- ⑨ появился дефект, вызванный вмешательством пользователя в конструкцию;
- ⑩ появился дефект, вызванный проникновением мощного средства, химикатов или воды, используемых компаниями по уборке (клининг-сервисами);
- ⑪ появилось повреждение или дефект в результате незаконной деятельности третьих лиц.

\* По истечении срока гарантии за ремонт или замену взимается плата.

## V. Направление открывания



Открытие  
Левое (LH)

Открытие  
Правое (RH)

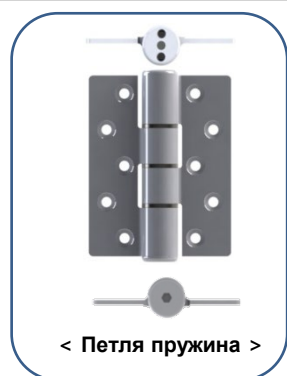
## Аксессуары

 20 шт	 2шт+ 1шт	 1 шт
Шуруп	Фиксаторы, заглушка	Ключ



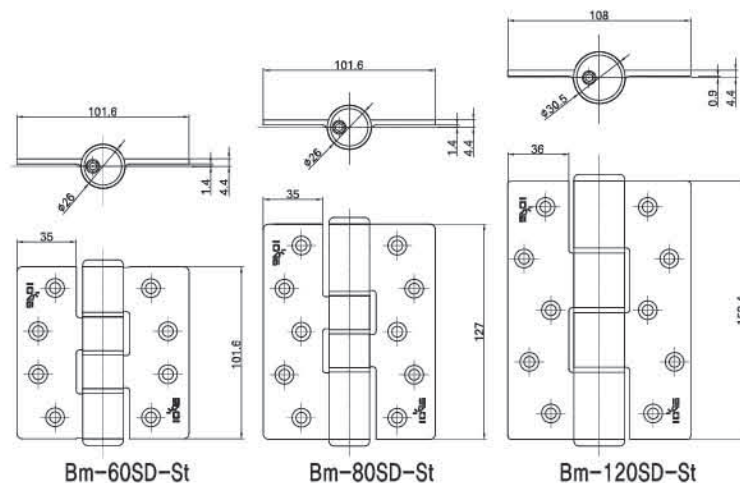
< Петля демпфер >

LH/RH могут быть  
установлены в  
перевернутом виде.



< Петля пружина >

## VII. Размеры и схема установки



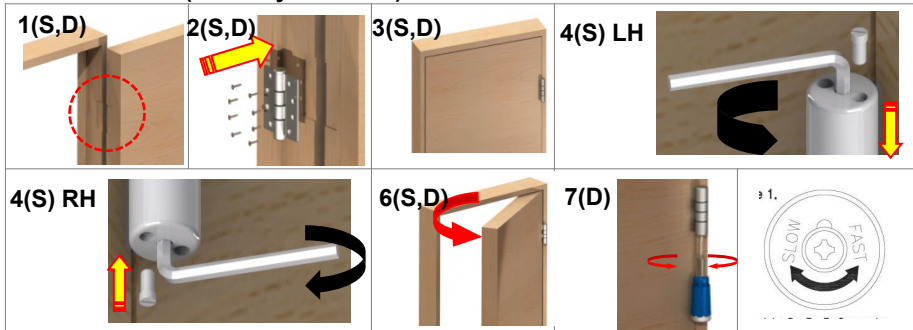
Bm-60SD-St

Bm-80SD-St

Bm-120SD-St

## VI. Установка (※ В случае с LH)

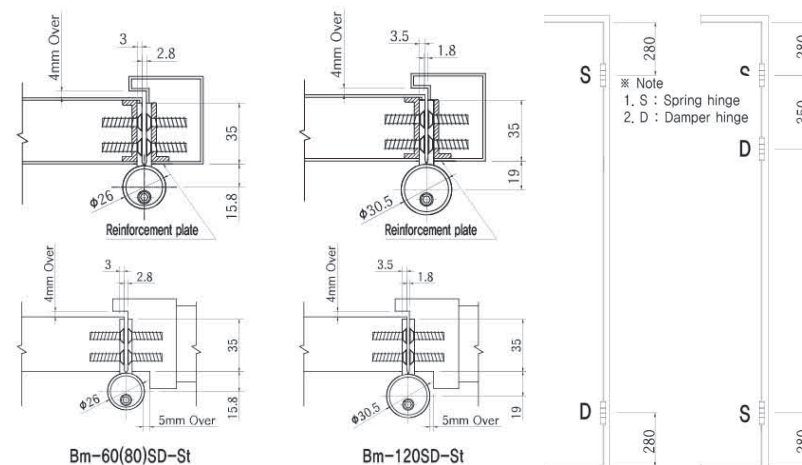
S : Петля пружина , D : Петля демпфер



1. Для установки петель, отфрезеруйте пазы на двери и коробке по толщине крыла петли.
2. Установите петли и закрепите шурупами из комплекта. При установке петель, обратите внимание на направление открывания двери.

**ВНИМАНИЕ!** При установке петель обязательно соблюдайте соосность!

3. Проверьте правильность установки закрыв и открыв дверь, потом полностью закройте дверь.
4. Вставьте прилагаемый ключ шестигранный в среднее отверстие петли-пружины и повернув приблизительно на 5 градусов (чтобы совместились отверстия), вкрутите 2 фиксатора.
5. Вытащите ключ и закрутите в это место заглушку.
6. Проверьте работоспособность петель, открыв дверь несколько раз.
7. Вы можете отрегулировать скорость закрывания крестовой отверткой на петле-демпфере..  
Faster/Slower : регулируйте скорость по стрелкам. Скорость регулируется в пределах 9 оборотов.



Bm-60(80)SD-St

Bm-120SD-St

### ▶ ЕСЛИ ВЫ ХОТИТЕ СНЯТЬ ПЕТЛЮ,

- 1) Полностью закройте дверь.
- 2) Закрыв дверь, выкрутите фиксаторы на петле-пружине с помощью ключа.
- 3) Снимите петлю.

### ※ ВНИМАНИЕ! ※

Если вы снимите петлю без снятия фиксаторов на петле-пружине, то это может привести к аварии, т.к. петля остаётся в рабочем состоянии. Пожалуйста убедитесь в том, что фиксаторы сняты.